

## Instrucciones de montaje Conector de rosca para cable de energía eléctrica

### Descripción del producto

El presente conector de rosca está equipado con tornillos que se desgarran cuando alcanzan la fuerza de contacto óptima al apretarlos, sin tener puntos de rotura controlada fijos. Sirven para poner en contacto terminaciones de cables de idéntico o diferente sección (véase la tabla de asignación).

El suministro incluye:

- 1 conector de rosca con tornillos de separación; casquillos de centrado (véase la tabla); instrucciones de montaje; tapas de plástico para tornillos de separación (no se incluyen en el suministro en todas las variantes).

**⚠ El montaje de los conectores de rosca sólo debe ser realizado por personal técnico cualificado e instruido. El montaje se debe realizar en condiciones limpias y secas. Antes del montaje, lea detenidamente las instrucciones de montaje.**

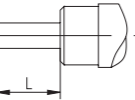
PFISTERER Kontaktsysteme  
GmbH & Co. KG  
Rosenstraße 44  
73650 Winterbach  
Alemania  
Teléfono +49(0)71 81-70 05-0  
www.pfisterer.de

### Montaje

#### Preparación de las terminaciones de cables

- Sierre rectos los cables, nunca los corte.
- Retire la cubierta exterior. La longitud de desguarnecimiento del cable se debe seleccionar según los datos del fabricante del empalme.
- Desnude las damás capas, pantallas y aislamientos hasta el aislamiento primario según las instrucciones del fabricante del empalme.
- Al eliminar el aislamiento primario y la capa de alisado del conductor se aplican las siguientes medidas:

	Longitud de desguarnecimiento L mm	
Conector mm <sup>2</sup>	con casquillo de centrado	sin casquillo de centrado
300 – 630	121	117
185 – 400	91	88



- Recomendamos cepillar la terminación de cable de aluminio poco antes de introducirla en el canal del conductor. El conductor desnudo debe estar limpio y exento de grasa al realizar el montaje.

#### Preparación del conector de rosca

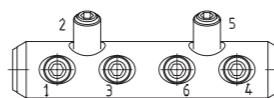
- Para garantizar un paso centrado del conductor, se deben introducir casquillos de centrado en el caso de secciones de conductor reducidas (véase la tabla de asignación). Monte los casquillos de centrado hasta el tope.

**⚠ El conector ya está engrasado. ¡No se debe eliminar esta grasa!**

- Introduzca las terminaciones de cables sin aislamiento en el conector.
- Se recomienda un pre-apriete manual.

- Apriete uniformemente los tornillos de separación, comenzando por el n° 1, con una llave Allen (para consultar el ancho de llave, véase la tabla de asignación) hasta que se corten suavemente por cizallamiento. Continúe con los tornillos 2 y 3 y, después, proceda de forma análoga en el lado opuesto del conector. (Para consultar la secuencia de apriete, véase el croquis).

#### Secuencia de apriete



**⚠ El tornillo no debe sobresalir del cuerpo del conector una vez cizallado (dado el caso, rectifique el saliente del tornillo).**

- Si se incluyen en el suministro, centre e introduzca a presión las tapas de plástico en los tornillos de separación cizallados.

Pfisterer Kontaktsysteme GmbH & Co. KG es una empresa de renombre, garantía de elevada calidad de producto. Para poder continuar ofreciendo esta calidad en el futuro, necesitamos que nos informe en caso de encontrarse con problemas de calidad y dificultades de montaje. Por tanto, en tal eventualidad, rogamos tenga la amabilidad de informarnos.

Pfisterer Kontaktsysteme GmbH & Co. KG no se hace responsable del producto ni de los danos resultantes en el caso de un uso incorrecto e incumplimiento de las normas de seguridad vigentes. No se admite responsabilidad en caso de errores de impresión. Sujeto a modificaciones técnicas.

Tabla de asignación para casquillos de centrado

Denominación Sección	Ancho de llave Allen / longitud exterior / longitud Casquillo de centrado	332 617 ... 185-400 mm <sup>2</sup>		332 603 ... 300-630 mm <sup>2</sup>		Abisolerlänge L mm	Abisolerlänge L mm
		sin	blanco	sin	blanco		
Redondo monofilar	42 mm / 176 mm	sin	400-500	sin	500-630	185	240-400
		blanco	185-300	blanco	300-400		
Sectorial monofilar	50 mm / 238 mm	sin	240-400	sin	300-400	185	300-400
Redondo multifilar		blanco	185-240	blanco	300-400		
Redondo multifilar comprimido	120°	sin	185-240	sin	300-400	185	300-400
Sectorial multifilar		blanco	185-240	blanco	300-400		

## Montageanleitung Schraubverbinder für Energiekabel

### Produktbeschreibung

Der vorliegende Schraubverbinder ist mit Schrauben ausgestattet, die bei optimaler Kontaktkraft beim Anziehen stufenlos abreißen. Sie dienen zum Kontaktieren von Kabelenden gleichen oder unterschiedlichen Querschnitts (siehe Zuordnungstabelle).

Im Lieferumfang enthalten:

- 1 Schraubverbinder mit Abreißschrauben; Zentrierhülsen (siehe Tabelle); Montageanleitung; Kunststoffabdeckungen für Abreißschrauben (nicht bei allen Varianten im Lieferumfang enthalten)

**⚠ Die Montage von Schraubverbindern darf nur von qualifiziertem und geschultem Fachpersonal durchgeführt werden. Montage sauber und trocken ausführen. Vor der Montage Montageanleitung sorgfältig lesen.**

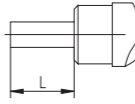
PFISTERER Kontaktsysteme  
GmbH & Co. KG  
Rosenstraße 44  
73650 Winterbach  
Germany  
Telefon +49(0)71 81-70 05-0  
www.pfisterer.de

### Montage

#### Vorbereitung der Kabelenden

- Kabel gerade absägen, nicht schneiden.
- Außenmantel abnehmen. Die Absetzlänge ist gemäß den Angaben des Muffenherstellers zu wählen.
- Die weiteren Schichten, Schirme und Isolierungen bis zur Primärisolation gemäß der Anleitung des Muffenherstellers ablängen.
- Beim Abisolieren der Primärisolation und der Leiterglattschicht gelten folgende Maße:

Verbinder mm <sup>2</sup>	Abisolierlänge L mm	
	mit Zentrierhülse	ohne Zentrierhülse
300 – 630	121	117
185 – 400	91	88



- Wir empfehlen das Al-Kabelende kurz vor dem Einsetzen in den Leiterkanal zu bürsten. Der blanke Leiter muss bei der Montage sauber und fettfrei sein.

#### Vorbereitung des Schraubverbinders

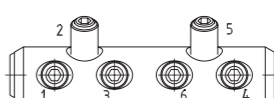
- Um eine zentrische Leiterführung zu gewährleisten, sind Zentrierhülsen bei kleineren Leiterquerschnitten einzusetzen (siehe Zuordnungstabelle). Die Zentrierhülsen bis zum Anschlag montieren.

**⚠ Der Verbinder ist bereits gefettet. Das Fett nicht entfernen!**

- Abisolierte Kabelenden in den Verbinder einführen.
- Manuelles Festziehen der Abreißschrauben ist empfohlen.

- Die Abreißschrauben beginnend bei der Nr. 1 so lange gleichmäßig mit einem Innensechskant (SW siehe Zuordnungstabelle) eindrehen, bis sie sanft abscheren. Weiter mit der Schraube 2 und 3, danach analog bei der gegenüberliegenden Verbinderseite. (Anzugsreihenfolge siehe Skizze).

#### Anzugsreihenfolge



**⚠ Die Schraube darf nach dem Abscheren nicht über den Verbinderkörper hinausstehen (ggf. Schraubenüberstand nacharbeiten).**

- Falls im Lieferumfang enthalten, Kunststoffabdeckungen in den abgescherten Abreißschrauben zentrieren und eindrücken.

Pfisterer Kontaktsysteme GmbH & Co. KG ist bekannt und ist Garant für hohe Produktqualität. Um diese Qualität auch weiterhin zu gewährleisten sind wir auf ihre Rückmeldung bei Qualitätsmängeln und Montageschwierigkeiten angewiesen. Bitte informieren sie uns.

Pfisterer Kontaktsysteme GmbH & Co. KG haftet nicht bei unsachgemäßer Anwendung und Nichteinhaltung von geltenden Sicherheitsvorschriften, sowie für deren Folgeschäden. Für Druckfehler übernehmen wir keine Haftung. Technische Änderungen vorbehalten.

Zuordnungstabelle der Zentrierhülsen

Bezeichnung Querschnitt	Innensechskant Außen-φ / Länge Zentrierhülse	332 617 ... 185-400 mm <sup>2</sup> SW 8		332 603 ... 300-630 mm <sup>2</sup> SW 8		Abisolerlänge L mm	Abisolerlänge L mm
		weiß	ohne	weiß	ohne		
Rund ein-drähtig	Al Cu	185-300	400-500	300-400	500-630	185	240-400
Sektor ein-drähtig	Al Cu	185	240-185-240			185	300-400
Rund mehr-drähtig	Al Cu	185	240-400	300	400-630	185	300-400
Rund mehr-drähtig verdichtet	Al Cu	185-240	300-400	300-400	500-630	185-240	300-400
Sektor mehr-drähtig	Al Cu	185-240	185	300-400	500-630	185-240	185

