

## Montageanleitung Schraubverbinder für Energiekabel

### Produktbeschreibung

Der vorliegende Schraubverbinder ist mit Schrauben ausgestattet, die bei optimaler Kontaktkraft beim Anziehen stufenlos abreißen. Sie dienen zum Kontaktieren von Kabelenden gleichen oder unterschiedlichen Querschnitts (siehe Zuordnungstabelle).

Im Lieferumfang enthalten:  
1 Schraubverbinder mit Abreißschrauben;  
farbige Zentrierhülsen (siehe Tabelle);  
Montageanleitung;  
Kunststoffabdeckungen für Abreißschrauben  
(nicht bei allen Varianten im Lieferumfang enthalten)

**⚠ Die Montage von Schraubverbindern darf nur von qualifiziertem und geschultem Fachpersonal durchgeführt werden. Montage sauber und trocken ausführen. Vor der Montage Montageanleitung sorgfältig lesen.**

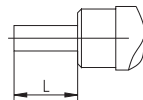
PFISTERER Kontaktsysteme  
GmbH & Co. KG  
Rosenstraße 44  
73650 Winterbach  
Germany  
Telefon +49(0)71 81-70 05-0  
www.pfisterer.de

### Montage

#### Vorbereitung der Kabelenden

- Kabel gerade absägen, nicht schneiden.
- Außenmantel abnehmen. Die Absetzlänge ist gemäß den Angaben des Muffenherstellers zu wählen.
- Die weiteren Schichten, Schirme und Isolierungen bis zur Primärisolation gemäß der Anleitung des Muffenherstellers ablängen.
- Beim Abisolieren der Primärisolation und der Leiterglattschicht gelten folgende Maße:

Verbinder mm <sup>2</sup>	Abisolierlänge L mm	
	mit Zentrierhülse	ohne Zentrierhülse
25 – 150	60	55
50 – 240	69	67
95 – 300	76	73



- Wir empfehlen das Al-Kabelende kurz vor dem Einsetzen in den Leiterkanal zu bürsten. Der blanke Leiter muss bei der Montage sauber und fettfrei sein.

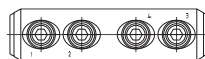
#### Vorbereitung des Schraubverbinders

- Um eine zentrische Leiterführung zu gewährleisten, sind Zentrierhülsen bei kleineren Leiterquerschnitten einzusetzen (siehe Zuordnungstabelle). Die Zentrierhülsen bis zum Anschlag montieren.

**⚠ Der Verbinder ist bereits gefettet. Das Fett nicht entfernen!**

- Abisolierte Kabelenden in den Verbinder einführen.
- Die Abreißschrauben beginnend bei Nr. 1 so lange gleichmäßig mit einem Innensechskant (SW siehe Zuordnungstabelle) eindrehen, bis sie sanft abscheren. Weiter mit Schraube 2 und analog bei der gegenüberliegenden Verbindenseite. (Anzugsreihenfolge siehe Skizze).

Anzugsreihenfolge



**Die Schraube darf nach dem Abscheren nicht über den Verbinderkörper hinaus stehen (ggf. Schraubenüberstand nacharbeiten).**

- Falls im Lieferumfang enthalten, Kunststoffabdeckungen in den abgescherten Abreißschrauben zentrieren und eindrücken.

### Zuordnungstabelle der Zentrierhülsen

	Bezeichnung Querschnitt	332 593 001 25-150 mm <sup>2</sup>			332 592 001 50-240 mm <sup>2</sup>				332 602 001 95-300 mm <sup>2</sup>					
		SW 5 28 mm / 112 mm			SW 6 33 mm / 130 mm				SW 8 38 mm / 146 mm					
		Zentrierhülse	grau	schwarz	ohne	blau	schwarz	weiß	ohne	blau	schwarz	weiß	ohne	
Rund ein-drähtig	Al Cu		25-70	95-120	150	50-95	95-150	185	240	95-150 95-120	185 150-185	240	300	
Sektor ein-drähtig	Al Cu		90°	25-70	95	120	50-70	95	120-150	185	95	120	150-185	240
			120°	25-50	70-95	120	50-70	95	120	150		95-120	150	185-240
Rund mehr-drähtig	Al Cu		25-50	70-95	120	50-70	95	120-150	185	95	120-150	185	240-300	
Rund mehr-drähtig verdichtet	Al Cu		25-70	95	120-150	50-70	95-120	150-185	240	95-120	150-185	240	300	
Sektor mehr-drähtig	Al Cu		90°	25-50	70	95	50	70	95-120	150		95	120-150	185-240
			120°	25-35	50	70-95	50	70	95	120-150		95	120	150-240

Pfisterer Kontaktsysteme GmbH & Co.KG ist bekannt und ist Garant für hohe Produktqualität. Um diese Qualität auch weiterhin zu gewährleisten sind wir auf ihre Rückmeldung bei Qualitätsmängel und Montageschwierigkeiten angewiesen. Bitte informieren sie uns.

Pfisterer Kontaktsysteme GmbH & Co.KG haftet nicht bei unsachgemäßer Anwendung und Nichteinhaltung von geltenden Sicherheitsvorschriften, sowie für deren Folgeschäden.

Für Druckfehler übernehmen wir keine Haftung. Technische Änderungen vorbehalten.